



Rua Zona Industrial, 1080 - Apart 121 4584-908  
 Lordelo PRD - Portugal  
 @ portimpact@portimpact.com  
 www.portimpact.com  
 224 449 274

Desenvolvemos todo o tipo de projetos na área da metalomecânica e similares, trabalhando sempre para fornecer aos nossos clientes as soluções que necessitam.



- Serviço de serralharia geral
- Soldadura robotizada
- Corte e quinagem de metal
- Maquinagem CNC

Peça o  
 seu  
 Orçamento

Jornal Regional: **Paços de Ferreira**  
 Periodicidade: **Quinzenal**

Diretor: **Paulo Gonçalves**  
 Sexta-feira **8 de março 2024**

Ano **XXIX**  
 Edição **770**

Assinatura anual: **30€**  
 Preço de capa: **1,50€**

**Maxibroker**  
 mediação de seguros, lda.



Rua Mosteiro de Ferreira, n.º 286 | 4590-601 Paços de Ferreira  
 T. 255 114 441 (Chamada para a rede fixa nacional)  
 Info@maxibroker.pt | www.maxibroker.pt

# IMEDIATO

## Rodrigo Pedrosa homenageado

P. 8



### Atualidade

*Adjudicado estudo para a Linha do Vale do Sousa*

P. 5

### Desporto

*Matchoi rumo ao estrangeiro*

P. 12

Entre 2013 e 2022

**Mais 900 empresas em 9 anos**

P. 4

Valor de venda aumenta 23%

**Paços com rendas mais baixas**

P. 8

## Cuidar de quem cuida

Conheça a história de um dos 220 cuidadores informais de Paços de Ferreira e as medidas de apoio adotadas pelo município

P. 2 e 3



**Entregas ao domicílio**

255 866 501 | 919 356 600

Avenida D. Sílvia Cardoso,  
 nº164, Paços de Ferreira

# Cuidar de quem cuida: os apoios

*Câmaras Municipais da região têm adotado várias medidas de apoio financeiro*

**C**uidar de quem cuida tem sido uma das preocupações das Câmaras Municipais dos concelhos de Penafiel e Paços de Ferreira, que têm lançado várias medidas de apoio direcionadas para os cerca de 981 cuidadores informais existentes nos seus concelhos, 251 dos quais com o estatuto de cuidador informal reconhecido pela Segurança Social.

Relativamente aos concelhos de Paredes, Felgueiras e Lousada, não nos foi possível saber quantos cuidadores informais existem, nem quais as medidas adotadas de apoio aos mesmos, visto que os referidos concelhos que não responderam às questões colocadas pelo Jornal IMEDIATO.

São centenas as pessoas que abdicam das suas vidas pessoais e profissionais, para cuidar de algum familiar, ou de alguém que precisa e esta atividade tem sido olhada com mais cuidado nos últimos anos, tendo inclusive sido criado o estatuto de cuidador informal para apoiar estas pessoas, seja ao nível físico e psicológico, mas também do ponto de vista financeiro.

Alinhados com esta estratégia nacional que é acompanhada pela Segurança Social, estão também os municípios da região que tem desenvolvido atividades e implementado medidas para apoiar estes cuidadores informais. Entre estes apoios, destaque para as atividades de lazer promovidas para os cuidadores informais, assim como apoio psicológico

Este caminho, levou os concelhos de Penafiel, Paredes, Lousada e Felgueiras a integrarem a Rede de Autarquias que Cuidam dos Cuidadores Informais e a fazerem parte do ainda restrito núcleo de 59 municípios que a integram. Apenas Paços de Ferreira ainda não aderiu à rede, mas irá

apresentar a candidatura e assim, a sua adesão estará para breve.

Foi também este caminho que fez com que estes municípios que fazem parte da rede tenham recebido este ano o selo de mérito pelos projetos apresentados, direcionados para os cuidadores informais.

## Penafiel tem 761 cuidadores

Na Vale do Sousa, o município de Penafiel tem cerca de 600 cuidadores informais, dos quais 161 têm o estatuto devidamente aprovado, com acompanhamento direto das equipas da Segurança Social e Saúde para promoção do bem-estar do cuidador.

No município penafidense, são várias as medidas de apoio direcionadas para os cuidadores, e que passam por acesso gratuito a equipamentos municipais, nomeadamente piscinas municipais e Museu Municipal, apoios no âmbito do Plano Municipal Solidário, com a atribuição de benefícios sociais como o apoio nas pequenas reparações domésticas, o apoio ao arrendamento e o alojamento temporário em casos de emergência social.

Além destes, o município apoia ainda os cuidadores informais ao nível psicossocial do cuidador quando existe diagnóstico oncológico no agregado familiar, dá apoio psicológico e social a famílias assim como apoia ao nível alimentar as famílias mais carenciadas por altura do Natal.

Tem ainda um Banco Municipal de Bens e Ajudas, que faz uma gestão centralizada dos bens alimentares, mobiliário, vestuário, calçado, entre outras ajudas e proceder à sua distribuição pela rede municipal e promove voluntariado de proximidade, uma atividade desenvolvida pelos voluntários a nível local, baseado nas relações de proximidade, no sentido de prestar apoio pessoal e social a idosos em contexto domiciliário, procurando dar resposta a problemas que não carecem de uma resposta específica de natureza profissional. “Pretende-se desta forma, combater o isolamento dos idosos e/ou dependentes do concelho de Penafiel de forma a proporcionar uma maior qualidade de vida, bem-estar e, consequente integração social



dos idosos”, referiu o município.

Além disso, o município de Penafiel, em articulação com o ISS, IP e ACES Vale do Sousa Sul, tem financiado os projetos de Estatuto de Cuidador Informal solicitados por estas entidades, nomeadamente organização de eventos promotores de saúde mental, disponibilizando recursos humanos e patrimoniais quer municipais quer das freguesias. Disponibiliza ainda transportes para assegurar a frequência dos grupos de apoio psicossocial e de autoajuda na rede de autarquias locais: juntas de freguesia da residência do cuidador.

“Para a dignificação crescente da profissão, o município está em articulação direta com as equipas da Segurança Social e Saúde para homenagear em momento simbólico todos os cuidadores do município, sejam reconhecidos ou não e até mesmo aqueles que deixaram de o ser por perda da pessoa cuidada (institucionalização, óbito, entre outros). A missão do município é atribuir um diploma com honras municipais, atribuindo carácter honroso às funções desempenhadas por parte de quem cuida ou cuidou”, refere o município.

## 220 cuidadores em Paços de Ferreira

Já no concelho de Paços de Ferreira, esta rede é composta por 90 pessoas, que têm o estatuto cuidador informal reconhecido pela Segurança Social. Mas existem ainda cerca de 130 que são cuidadores, mas não têm ainda o estatuto ou porque não quiserem ou porque não cumprem os critérios, não deixando de ser pessoas que cumprem os terceiros.

No município pacense, existem várias medidas de apoio direcionadas para os cuidadores informais, que passam por consultas Psicologia, transportes, ajudas técnicas, acompanhamento telefónico semanal, disponibilidade de atendimento em serviço social. a intervenção do município é feita nas áreas de apoio socio emocional, apoio psicológico, formação e informação, apoio especializado, orientação para prestações sociais, mais proximidade com o cuidador, reduzir a sobrecarga do cuidador, promover o auto cuidado.

No âmbito das políticas públicas, a autarquia continua a realizar um trabalho de apoio técnico

Pub

## Eletrosserra Podador



Leão

# aos cuidadores informais

e psicológico, direcionados aos cerca de mil cuidadores



## Cuidadora da mãe há oito anos

Carolina Neves, reside nas Termas de São Vicente, em Penafiel e é cuidadora da mãe de 61 anos, há oito anos. A mãe, que tem um tumor cerebral e sofreu um AVC durante uma cirurgia, tem várias limitações e é “quase totalmente dependente da filha”, devido à sua incapacidade de 95%.

Carolina Neves trabalhava num café quando a mãe, que estava emigrada no Luxemburgo, se viu confrontada com os problemas de saúde que a deixaram incapaz e decidiu deixar o emprego para cuidar da progenitora. “Tinha que ser. Não podíamos deixá-la no Luxemburgo porque o valor que pediam para a manter lá era incomportável para nós”, referiu a mulher que na altura em que tomou conta da mãe tinha um filho bebé de oito meses. “Cuidava de dois bebés, um grande e um pequenino”, referiu.

“Foi uma opção porque era a única solução que tínhamos. Foi uma decisão difícil de tomar, deixar o emprego, mas tratava-se da minha mãe”.

Os primeiros tempos, confessa, foram difíceis, pois não sabia como lidar com a mãe. Mas com o passar dos tempos, as coisas foram ficando mais fáceis e o facto de lhe ter sido depois atribuído o estatuto de cuidador informal “veio ajudar e muito”, quer do ponto de vista financeiro, quer do ponto de vista pessoal.

“O estatuto veio reconhecer pessoas como eu, que eram invisíveis e agora passaram a reconhecer o trabalho que fazemos e a receber uma ajuda do Estado que é muito importante”.

Quanto aos projetos da autarquia direcionados para os cuidadores informais, Carolina Neves confessa que já procura muita da ajuda que agora disponibilizam, mas que agora tem de forma gratuita. Mas é uma ajuda muito importante. Nós somos várias pessoas, de muitas idades, uns cuidam dos filhos, outros dos pais, mas quase todos temos as mesmas necessidades, sentimos as mesmas angústias e dificuldades. E nestes grupos, falamos, alivia e faz-nos perceber que não estamos sozinhos, que temos quem nos apoia. Sentimos um apoio que não tínhamos”, concluiu.

## Cuidadora de dois filhos há 31 anos

Alzira Neto, tem 65 anos é cuidadora informal de dois filhos, de 27 e 34 anos, que padecem de síndrome de néfron, que os torna muito dependentes da mãe, apesar de ainda conseguirem desenvolver, de forma muito limitada, uma atividade profissional.

A doença do filho mais velho, aos dois anos e meio, tornou a mulher de Paços de Ferreira, cuidadora informal. E sete anos depois, em vez de um, passou a ter dois filhos para cuidar, com o mesmo problema de saúde. Mas só há cerca de dois anos, é que se teve a oportunidade de ver esta função reconhecida quando o município criou a rede de cuidadores informais e passar a ter algum apoio.

Apesar de cuidadora, não tem direito ao apoio da Segurança Social, devido ao rendimento do marido. “Recebo ajudas do programa da Câmara Municipal, mas é sempre insuficiente para as necessidades que tenho”, referiu a mulher.

Ao Jornal IMEDIATO, Alzira Neto garantiu que ser cuidadora dos filhos é uma situação “muito difícil de lidar”. “Precisava da ajuda de outra pessoa, mas não posso ter. É muito difícil, mas tenho que ir buscar forças onde não as tenho, porque é muito trabalho, muitas noites perdidas em casa, nos hospitais, mas tem que se levar o barco para a frente”, concluiu.

e aconselhamento aos cuidadores, de forma a “oferecer uma resposta pluridisciplinar, personalizada e de proximidade, contribuindo para a inclusão e promoção dos direitos das pessoas dependentes e familiares que prestam cuidados nesta área”.

Assim, foi criado um gabinete que se dedica “a prestar informações e dar apoio técnico de modo a melhorar e valorizar o ato de cuidar” e que estará disponível em todas as freguesias.

A aposta do município passa ainda pela promoção de atividades de lazer para os cuidadores informais, com vista a promover, com regularidade, iniciativas que permitam, a quem está dedicado 24 horas por dia a cuidar de outros, poder usufruir de momentos de convívio e de lazer. Assim, nesse sentido, recentemente o município, levou os cuidadores informais do concelho a passar

um dia nas Termas de Vizela. Desta forma, “os cuidadores informais continuarão a poder contar com este tipo de momentos de repouso e de lazer, tão importantes para quem está totalmente dedicado a tratar dos outros, em muitos casos de filhos ou de pais com graves problemas de saúde, sem qualquer tipo de mobilidade e que tanto precisam de momentos como este”.

Apesar de ser o único o município do Vale do Sousa que não faz parte da Rede de Autarquias que Cuidam dos Cuidadores Informais, o município garante que a candidatura está para breve, mas ressalva o trabalho realizado em parceria com a Segurança Social e os cuidados de saúde primários, numa equipa composta por enfermeiros, assistente social, gerontólogos e educadores sociais, que intervém juntos dos cuidadores informais do concelho.

## Editorial



Paulo Gonçalves

## Importante é convencer

Dez milhões, oitocentos e dezanove mil, cento e vinte e dois. É o número de eleitores inscritos para as eleições de domingo, onde elegem os 230 lugares de deputados na Assembleia da República.

Desde 25 de abril de 1974 já se realizaram 16 eleições legislativas, sendo que só nas de 2019 a abstenção foi superior a votantes. No período democrático o PS formou governo em nove ocasiões e o PSD por seis vezes, sendo que nestes 50 anos o PSD obteve quatro maiorias absolutas e o PS duas.

São números factuais que caracterizam a bipolarização partidária do país, aos quais devemos acrescentar a taxa de participação dos cidadãos nas eleições, que tem vindo a diminuir - desde 2009 que são menos de 60% os eleitores a exercer o direito de voto. Números que deveriam fazer refletir a classe política, porque o descrédito na sua ação é a principal razão para o crescente alheamento dos eleitores. Votar é um ato democrático e que deve ser exercido em respeito por quem lutou para que seja possível, mas só um rigoroso escrutínio dos candidatos e das ações enquanto eleitos poderá devolver o interesse e a participação da sociedade. As primeiras eleições legislativas, em 1975, tiveram apenas 9% de abstenção, enquanto as últimas (2022) registaram 49%. Mesmo descontando as realidades muito diferentes do país nesses 47 anos de diferença, subiu 40% os eleitores que se alhearam de escolher governo. E sabe-se porquê...

Na presente edição do IMEDIATO trazemos a destaque o papel dos cuidadores informais na vivência condigna de muita gente. Entre Paços de Ferreira e Penafiel são 981 os cuidadores a agir em prol da comunidade, nem todos reconhecidos pela Segurança Social.

# Concelho ganhou 900 empresas em nove anos

## Valor acrescentado bruto duplicou

O concelho de Paços de Ferreira ganhou 900 empresas e foram criados mais de 4000 novos empregos entre os anos de 2013 e 2022. Estes números foram apresentados por Humberto Brito, presidente da Câmara Municipal de Paços de Ferreira, durante a última sessão da Assembleia Municipal, no ponto que se discutiu a celebração do contrato programa entre o Município e a Moveltex.

Na sessão, Humberto Brito destacou a “alteração profunda da posição e da opinião do PSD” sobre o trabalho desenvolvido pela AEPF e pela Câmara Municipal na economia do concelho, através da Moveltex, já que os social-democratas não apresentaram questões ao ponto, ao contrário do que havia sucedido em anos anteriores e acabaram por se abster na votação, quando no passado sempre votaram contra o contrato programa.

Na sessão, o autarca dá ainda nota de que em 2013, o concelho tinha 20.401 pessoas empregadas e em 2022 tinha 24.486, mais de 4000 novos empregos. Referiu ainda que em 2013 havia no concelho de Paços de Ferreira, 5.022

empresas, tendo esse número subido para 5.980 em 2022, ou seja, um crescimento de mais de 900 empresas.

Em termos de faturação, em 2013, o volume de faturação foi de 955 milhões de euros de faturação, tendo duplicado em 2022, ano em que foi de 1.834 milhões de euros. Em termos de valor acrescentado bruto, “o que fica na economia”, este valor passou de 239 milhões em 2013 para 518 milhões de euros em 2022.

Para Humberto Brito são resultados “relevantes e que nos devem orgulhar a todos”, muito fruto do trabalho desenvolvido pela Moveltex e pelas entidades que a constituem.

“Não está tudo feito, a economia precisa sempre de melhorar as suas condições, mas o concelho tem dado passos seguros para que a economia floresça, para que a criação de emprego, riqueza e o bem-estar da nossa população se mantenha. E, este trabalho deve-se ao trabalho da Câmara Municipal e da Associação Empresarial, através do plano estratégico que desenvolvemos e que apresentamos quer para a indústria de mobiliário, quer para o setor textil. São 10 anos de trabalho permanente e conjunto com os nossos empresários e que tem tido estes

resultados de que nos orgulhamos”, referiu Humberto Brito.

### PSD abstém-se na votação

Ao contrário do que tem sucedido em anos anteriores, o PSD absteve-se na votação do contrato programa entre o Município e a Moveltex e Miguel Pereira explicou que esta mudança se deve ao facto dos social-democratas entenderem que, no ano de 2023, Ano Municipal da Economia, a Moveltex, “fruto também do bom trabalho realizado sob a liderança de Patrícia Castro à frente deste ano municipal, desempenhou um melhor trabalho em prol da atividade empresarial de Paços de Ferreira”.

Segundo o social-democrata, o plano de atividades apresentado “foi diferente dos anos anteriores”, mas consideraram-no “ainda curto” para aquilo que deve ser o desempenho da Moveltex. “O que nos é apresentado vai no caminho positivo, no verdadeiro sentido daquilo que deve realmente ser e para o que deve servir a Moveltex. Damos um voto de confiança ao não votar contra”, concluiu.

Mónica Ferreira  
monicaferreira@imediato.pt

## Paços de Ferreira associa-se à hora do planeta

O concelho de Paços de Ferreira vai voltar a associar-se à Hora do Planeta com uma caminhada noturna. O evento irá decorrer no próximo dia 23 de março, a partir das 20h30, com partida na Praça da República.

A caminhada não tem qualquer custo e aos participantes será oferecida uma mochila, t-shirt, água e fruta. O nível de dificuldade é fácil e tem uma extensão de 5,8 quilómetros.

O Município de Paços de Ferreira, responsável pela organização da caminhada, em conjunto com o Clube Trilheiro & Amigos, deixa um convite à comunidade: “Traga a sua família e venha caminhar connosco”.

A Hora do Planeta é celebrada, simultaneamente, em mais de 190 países, e teve o seu início em 2007 pela mão da WWF. É conhecida pelo momento das “luzes apagadas”, com indivíduos de todo o mundo a apagar as suas luzes, durante 60 minutos, para mostrar apoio simbólico ao pla-

neta, e para aumentar a consciencialização sobre as questões ambientais que o afetam.

A WWF lançou a campanha ‘pequenas ações, grande impacto’, a qual pretende que cada cidadão realize também durante o apagão (e/ou durante o dia da iniciativa) uma atividade (ou várias) que goste, de forma isolada ou coletiva, em prol do ambiente. O objetivo é mostrar como as opções individuais contam e como todas elas somadas são a chave para garantir um futuro mais sustentável ao Planeta.

## Joel Machado sucede a João Carneiro na IL

Direitos Reservados



Decorreu recentemente, a eleição para a coordenação-geral da Iniciativa Liberal de Paços de Ferreira, no auditório da Biblioteca Municipal de Paços de Ferreira.

A IL de Paços de Ferreira refere que “após um processo democrático e participativo, a lista para a coordenação-geral, encabeçada por Joel Machado, emergiu como a vencedora, conquistando a confiança e o apoio dos membros e eleitores presentes”.

Joel Machado sucede assim a João Carneiro, ex-coordenador da IL de Paços de Ferreira e atual candidato a deputado à Assembleia da República pelo distrito do Porto.

A coordenação da IL de Paços de Ferreira além de Joel Machado integra Ricardo Andrade, como vice-coordenador, João Carneiro, secretário e Jorge Brandão, tesoureiro. Como vogais, Paulo Gomes surge como 1.º vogal, Gonçalo Cavaleiro, 2.º vogal, Inês Oliveira, 3.º vogal, Saúl Coelho, 4.º vogal e Vítor Ribeiro, 5.º vogal. Como primeiro, segundo e terceiro suplentes surgem Renato Silva, Bruno Neto e Guilherme Taipa, respetivamente.

O novo coordenador-geral eleito, Joel Machado, expressou a sua “gratidão pelo apoio recebido e reafirmou o seu compromisso em trabalhar incansavelmente para representar e servir os interesses da comunidade de Paços de Ferreira”.

## PAN de Valongo apresenta moção com medidas para corredor do Rio Ferreira

O PAN de Valongo apresentou na última Assembleia Municipal de Valongo uma moção com medidas para que a Câmara Municipal de Valongo tome iniciativa na criação de um corredor do Rio Ferreira, colaborando com os municípios de Paços de Ferreira, Paredes e Gondomar, que foi aprovada por unanimidade.

“Os problemas da ETAR de Arreigada, elevaram os níveis de poluição da água, prejudicando todo o percurso a jusante. Com isto, os parques de lazer e o habitat das nossas ser-

ras foram prejudicados. É neste cenário que a colaboração entre os municípios por onde o rio passa é essencial de modo a se efetuar um trabalho conjunto de melhoria das condições do rio e preservação da sua beleza e biodiversidade”, sustentou o membro do Grupo Municipal do PAN, Vítor Parati.

Entre as medidas propostas inclui-se a alocação de guardarrios, disponibilizar informação da qualidade da água e da biodiversidade, efetuar limpezas regulares, requalificar património edificado, eliminar espécies exóticas e plantar espécies autóctones e requalificar caminhos agrícolas.

Pub



FRANCESINHA NO FORNO  
CACHORROS  
COZINHA TRADICIONAL

TAKE AWAY  
917 184 825  
910 838 803

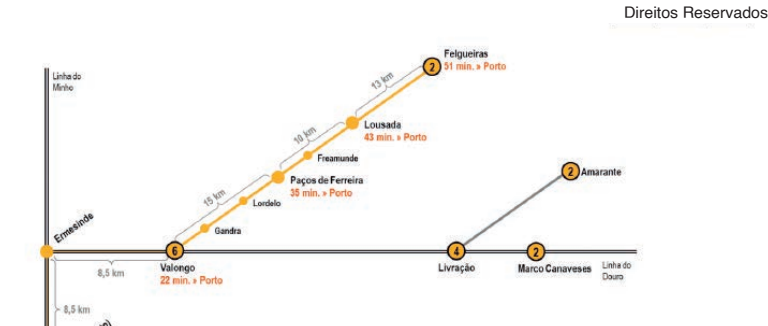
# Infraestruturas de Portugal adjudica estudos de viabilidade da Linha do Vale do Sousa por 357,8 mil euros

**A** Infraestruturas de Portugal (IP) adjudicou à Tecnofisil e ao laboratório de Edgar Cardoso, os estudos de viabilidade técnica e ambiental de uma nova linha ferroviária do Vale do Sousa, por 357,8 mil euros.

Segundo informação publicada no portal de contratação pública base, o contrato foi celebrado, por 357 755 euros, e terá um prazo de execução de 285 dias, ou seja, até final de novembro.

A realização dos estudos foi adjudicada ao consórcio da Tecnofisil – Consultores de Engenharia e ao Prof. Edgar Cardoso – Engenharia, Laboratório de Estruturas, após um concurso público lançado em julho do ano passado.

Em causa está um projeto de uma nova linha ferroviária entre Valongo e Felgueiras, com passagem nos concelhos de Paredes,



**Contrato tem um prazo de execução de 285 dias**

Paços de Ferreira e Lousada.

A linha ferroviária do Vale do Sousa, reclamada pelos cinco municípios, está incluída no Programa Nacional de Investimentos 2030.

Um estudo prévio da Comunidade Intermunicipal do Tâmega e Sousa, divulgado em 2021, concluiu que a ligação ferroviária entre Valongo (Linha do Douro) e Felgueiras gerará resultados positivos de quatro milhões de euros por ano.

Estima-se que a infraestrutura seria integrada no serviço

suburbano do Porto da CP, que ganharia cerca de sete milhões de passageiros por ano, apontando-se a duas ligações por cada hora de ponta a partir de Felgueiras e uma a partir do Porto.

A construção da Linha do Vale do Sousa deverá ligar Valongo (a partir da Linha do Douro) e Felgueiras, numa extensão de 38 quilómetros, com passagem por Paredes, Paços de Ferreira e Lousada. O investimento previsto é de 181 milhões de euros, acrescidos de 27 milhões para o material circulante.

## ESPF organiza palestra “Educação em Saúde Sexual”



Com o mote “Educação em Saúde Sexual”, decorreu no passado dia 19 de fevereiro, no auditório da Escola Secundária de Paços de Ferreira, uma palestra

dirigida a toda a comunidade escolar, organizada no âmbito do Projeto Escolas Solidária - EMRC ZONE, durante todo o dia, em várias sessões, proferida pela fi-

sioterapeuta Ana Sofia Pacheco, profissional no hospital Tâmega e Sousa em Penafiel.

Esta palestra visou esclarecer e sensibilizar os alunos, numa perspectiva formativa, para comportamentos saudáveis e equilibrados no que à sua saúde sexual respeita.

Muitas e variadas foram as intervenções dos discentes que aproveitaram a presença de uma profissional qualificada para expor algumas das suas dúvidas sobre o tema em questão.

## Motociclos furtados em Lordelo encontrados em Paços de Ferreira

O Comando Territorial da GNR do Porto, através do Núcleo de Investigação Criminal (NIC) de Penafiel, recuperou, no dia 1 de março, quatro motocicletas furtadas na localidade de Lordelo, no concelho de Paredes.

Em comunicado a GNR afir-

ma que “no âmbito de uma denúncia apresentada por furto de quatro motocicletas, do interior de uma oficina de reparação, na localidade de Lordelo, ocorrido na madrugada do dia 1 de março, os militares da Guarda realizaram diligências de investigação que culminaram na localização dos motociclos numa casa desabitada na freguesia de Frazão, no

concelho de Paços de Ferreira. No seguimento da ação policial, foi possível recuperar os quatro motociclos, com um valor estimado de trinta mil euros, assim como equipamento de proteção e indumentária para a prática de motocross, que foram entregues ao seu legítimo proprietário”.

Os factos foram remetidos ao Tribunal Judicial de Paredes.

**aepf** Associação Empresarial de Paços de Ferreira

**ASSEMBLEIA-GERAL ORDINÁRIA**

**CONVOCATÓRIA**

Miguel João Coelho da Costa, em representação da empresa **MAROCO, Lda.**, Presidente da Mesa da Assembleia-Geral da Associação Empresarial de Paços de Ferreira (AEPF), no uso da competência que lhe é atribuída pelos Artigos 16.º e 21.º dos Estatutos, convoca uma Assembleia-Geral Ordinária para o dia **15 de março de 2024 (sexta-feira)**, no **Auditório do Parque de Exposições Capital do Móvel**, em Paços de Ferreira, pelas **18H00** com a seguinte

**NOTAS:**

- 1) Só terão direito a voto, nos pontos da ordem de trabalhos, as empresas associadas que tenham à data as quotas em dia;
- 2) Se à hora marcada não estiverem presentes pelo menos metade do número de associados, a Assembleia Geral funcionará trinta minutos mais tarde, com qualquer número de associados (n.º 2 do Artigo 18.º dos Estatutos).
- 3) Os documentos encontrar-se-ão disponíveis na sede da AEPF para consulta, a partir do dia 8 de março.

**PAÇOS DE FERREIRA, 29 de fevereiro de 2024**

**O Presidente da Mesa da Assembleia-Geral**  
**Miguel João Coelho da Costa**

**ORDEM DE TRABALHOS**

**Ponto 1** – Apreciação, discussão e votação do Relatório e Contas e Parecer do Conselho Fiscal, referentes ao ano civil de 2023.

**Ponto 2** – CTIIMM (Centro de Tecnologia e Inovação para as Indústrias da Madeira e Mobiliário) – discussão e deliberação de autorização para entrada no capital

**Ponto 3** – Outros assuntos de interesse geral.

IMEDIATO Nº 770 de 08/03/2024

**CONVOCATÓRIA**

Nos termos do Art.º 43º dos Estatutos, **convoco** os Senhores Associados a reunirem em **Assembleia Geral Ordinária**, no Auditório António Matos, deste Quartel, sito na Av. Dr. Nicolau Carneiro, no próximo dia **22 de Março de 2024** pelas **20 horas** com a seguinte

**Ordem de trabalhos**

**Ponto Um** – **Leitura e aprovação da acta anterior.**

**Ponto Dois** – **Apreciação e votação do Relatório e Contas da gerência do ano de 2023.**

**Ponto Três** – **Outros assuntos.**

Só poderão tomar parte na referida Assembleia os Sócios no pleno gozo dos seus

direitos, nos termos do disposto nos Art.º 63.º dos Estatutos.

Se à hora marcada para a referida Assembleia Geral não comparecerem a maioria dos Sócios, a mesma realizar-se-á, no mesmo local, **uma hora depois**, com qualquer número de Associados, de Acordo com o ponto 1 do Art.º 44º dos Estatutos.

Esta convocatória é devidamente tornada pública através da afixação no Quartel e na secretaria da Associação, bem como por publicação num dos jornais locais.

**PAÇOS DE FERREIRA, 29 de Fevereiro de 2024**

**O Presidente da Assembleia Geral**  
**Dr. José Manuel Gonçalves Bastos**

IMEDIATO Nº 770 de 08/03/2024

**EDITAL**

**Nº 20/SOP/2024**

HUMBERTO FERNANDO LEÃO PACHECO DE BRITO, Presidente da Câmara Municipal:

Faço público, que por meu despacho 12 de fevereiro de 2024 e nos termos do articulado no Decreto-Lei n.º 555/99 de 16 de Dezembro, na sua actual redacção, se publicita o pedido de alteração ao lote n.º 16 do Alvará de Loteamento n.º 383/1983, Processo de Loteamento n.º 4/1983, AL n.º 4/2024, sito na Rua das Lages, freguesia de Meixomil, requerida pelo Senhor Salustino Ferreira de Abreu.

O processo encontra-se à disposição para consulta na Câmara Municipal (Secção de Obras Particulares), das 9:00 horas às 16:00 horas.

Mais se informa que a Informação Técnica constante do processo em causa é de teor favorável.

Para constar passei este e outros de igual teor que vão ser afixados nos lugares públicos do costume, bem como se proceda à sua publicação num jornal da região e no site da Câmara Municipal, em [www.cm-pacosdeferreira.pt](http://www.cm-pacosdeferreira.pt).

Paços do Município de Paços de Ferreira, 29 de fevereiro de 2024.

**O Presidente da Câmara Municipal**  
**Humberto Fernando Leão Pacheco de Brito**

IMEDIATO Nº 770 de 08/03/2024

**AVISO**

**Condicionamento de Trânsito em Paços de Ferreira**

**Passeio de motas**

Avisam-se os Municípios que, devido à realização do evento acima referido, organizado pela **Associação de Festas do Corpo de Deus 2023/2024**, haverá um condicionamento de trânsito, nas freguesias de Paços de Ferreira, Frazão Arreigada, Seroa, Penamaior, Meixomil, Carvalhosa, Freamunde, **no dia 9 de março, entre as 15:00 horas e as 18:00 horas.**

A ruas afetada pela alteração do trânsito será devidamente sinalizada, informando os condutores dos trajectos alternativos e os veículos que condicionem ou impeçam a atividade ficarão sujeitos remoção.

**PAÇOS DO MUNICÍPIO DE PAÇOS DE FERREIRA, 6 de março de 2024.**

**O Presidente da Câmara Municipal**  
**Humberto Fernando Leão Pacheco de Brito**

IMEDIATO Nº 770 de 08/03/2024

## A utilidade do voto útil



Eduardo M M Silva

Estamos, novamente, perante umas eleições legislativas, portanto, diante do dever de escolher aqueles que nos representarão nas ações executivas do Estado. Trata-se, de facto, de representação, já que uma democracia direta, no seu sentido pleno, é praticamente inviável. De entre os vários problemas que representatividade traz, podemos logo apontar o facto de não escolhermos quem queremos, mas quem se nos apresenta: temos de escolher aquele que nos parece ter capacidade de ir de encontro às nossas expectativas, que na maior parte das vezes são mais conjunturais do que estruturais, isto é, a preocupação, em geral, é mais com o que se passa no momento do que com a construção de um futuro sustentado.

Perante este cenário, as campanhas dos diversos partidos focam-se no jogo da empatia no sentido de fazer crer que são aqueles que estão em melhores condições de mitigar as angústias do dia a dia, sem que sejam apresentadas linhas de rumo concretas para o país. É certo que um país como nosso, altamente dependente da Europa em todos os aspetos, a governação acaba por ter as limitações ditadas pelos países mais poderosos da comunidade europeia, os quais vão adotando políticas ao sabor da conjuntura internacional, onde o papel da Europa se vai esbatendo. No entanto, existem reformas no aparelho de Estado, que se mostram cada vez mais prementes face à aceleração e preocupações da contemporaneidade ocidental, que podem ser concretizadas.

Estas reformas, porém, são pouco compatíveis com a fragmentação parlamentar que se tem intensificado, um pouco por toda a Europa. Na verdade, a fragmentação, segundo estudos, por exemplo, de Shapiro, renomado cientista político da universidade de Yale, ao invés de consignar mais direitos, tem tido o efeito contrário. Empiricamente, é algo que pudemos já constatar, ao assistir a al-

guns arranjos, que mais não servem para possibilitar o acesso ao poder do partido maior com o apoio de partidos menores, mediante um acordo que, normalmente, tem mais em conta os interesses dos intervenientes do que os dos seus votantes. Ao invés de cumprir o seu papel político de defesa de um modelo para a “polis”, projetam um sem número de “geometrias de poder”, as quais ultrapassam os desígnios para os quais receberam os votos.

Visto desta maneira, o voto útil, não é uma má ideia, na medida em que necessitamos de criar condições para que as reformas necessárias – algumas dolorosas – em ordem a aumentar a eficiência do Estado. O voto útil não significa, apenas, voto nos partidos ditos do “arco do poder”, mas sim, voto naqueles que são mais capazes de exercer o poder e naqueles, ao mesmo tempo, com maior capacidade de fiscalização e menor capacidade compromisso. A ideia, é a de ter um governo forte, capaz de implementar políticas de fundo, com uma oposição que mobilize a população contra eventuais excessos ou direções não desejadas pelo povo. Este confronto permanente é essencial para uma ação governativa eficaz e uma maior participação de todos nós motivada pelo espicaçar das denúncias – no sentido de chamada de atenção – provenientes da tensão assim criada.

O ponto está, justamente, em que o povo tem de exigir do Estado uma maior eficiência, ao mesmo tempo que tem de deixar de ver esse mesmo Estado como uma teta a todos alimenta. Num ano em que se comemoram 50 anos sobre o 25 de Abril, há que reforçar o anseio pela liberdade, a qual só pode ser reivindicada, com todos a olharmos para o Estado como um corpo alienado que nos identifica como nação e produz as condições que nos permitem uma vida melhor, as quais não podem ser confundidas com aquelas que visam tornar-nos dependentes do Estado.

## Teclado hcesar XLIV – Mentira



César Teles  
Agente Comercial

Nunca deixes que a verdade se entreponha entre ti e uma boa história!

Esta frase impele a que nos deixemos levar pelo pensamento criativo, de maneira, a que a intenção descomprometida de entreter, seja cumprida de forma sedutora. Aceitamos o recurso a pormenores ficcionados, em filmes que pretendem contar uma história verídica, em livros que se inspiram em personagens verdadeiras, até em pequenos episódios quotidianos que nos contam, em que o contador acrescenta pequenos detalhes inventados, mas que não comprometem o cerne da história. Como diz o ditado, quem conta um conto acrescenta um ponto. Mas todos sabemos, que muitas vezes, acrescentar ou omitir pontos condicionará a factualidade do conto.

Inevitavelmente a utilização abusiva destes recursos criativos, poderão ser artifícios de retórica com a intenção maliciosa de fazer passar uma mensagem vestida de factualidade, mas que não passa de uma descarada fraude. Aliás, não poucas vezes, escutamos a curiosa frase, esta é a minha verdade. Este é o fulcro do problema, porque, sejam verdades ou mentiras, somos diariamente corrompidos por relatos muito bem estruturados a defender ideias duvidosas, mas que se revelam absurdamente eficazes, sendo até denominadas de... narrativas.

Nestes tempos de excesso de fontes, que poderia fazer esboroar a mentira com estrondo, assistimos precisamente ao oposto, em que a prodigiosa capacidade de construção de narrativas, que assentam as suas intrincadas teses no lamaçal da desinformação, fazem de nós verdadeiras marionetas, manipuladas pelos fios invisíveis dos embusteiros.

Nesta absurda era digital somos expostos a subtis manipulações, muito facilitadas porque negligentemente escancaramos as portas da nossa privacidade e do nosso pensamento a todo um espectro de astuciosos farsantes. Por isso recomenda-se, cautela, literacia e uma criteriosa seleção de fontes. Mas sobre estas conspirações mais sérias, reconheço que não terei muito a acrescentar, por honesto desconhecimento e porque de facto, também me sinto muitas vezes à deriva.

Prefiro debruçar-me noutra tipo de mentirinhas que me divertem mais, que são certamente mais leves e que delas não vem mal ao mundo. Até pelo contrário, tem a capacidade de melhorar a autoestima, são até, por vezes caridosas e revelam características de personalidade muito curiosas.

Na verdade, todos temos a nossa mini-produção de embustes, que pretende enganar os outros, enaltecendo os nossos feitos ou atenuando as nossas falhas. Somos geniais a pintar as nossas vidas com o pincel do incrível, a esculpir as nossas aventuras com o cinzel da adrenalina, a desenhar as nossas conquistas com o lápis do soberbo e a escrever sobre os nossos prazeres com a caneta da dopamina.

E quando descarrilamos, somos incríveis a remediar deslizes, pois não nos faltarão borrachas metafóricas, fitas-cola alegóricas, tapa poros figurados e tira nódoas poéticas, que disfarçam estes males e até os façam parecer feitos assinaláveis ou pelo menos aceitáveis... dadas as circunstâncias!!!

Diria então, “nunca deixes que a mentira se entreponha entre ti e um descarado desvirtuamento da tua história”!

# EM 2024 O IMEDIATO VALE MUITO MAIS

O valor da sua assinatura poderá ser utilizado em compras na rede de lojas aderentes IMEDIATO

REGULAMENTO DISPONÍVEL EM [WWW.IMEDIATO.PT/LAI](http://WWW.IMEDIATO.PT/LAI)

## LOJAS ADERENTES:



**IMEDIATO**

## Rodrigo Pedrosa homenageado pelo Rotary Clube de Paredes

No passado sábado, dia 2 de março, o comendador e empresário Rodrigo Pedrosa Francisco foi homenageado pela Rotary Club de Paredes, na Homenagem ao Profissional, que decorreu na Fundação A LORD.

Na cerimónia em sua homenagem, o fundador da Divercol manifestou a sua gratidão pelo reconhecimento que o Rotary Club de Paredes lhe prestou. “É muito bom, não tenho palavras para dizer o que sinto”, referiu. Emocionado pela homenagem que julgava “mais simples menos protocolar”, Rodrigo Pedrosa Francisco contou que, quando recebeu o telefonema, foi um “misto de sentimento oscilando entre o orgulho do reconhecimento e a incerteza do merecimento desta homenagem”.

Durante o seu discurso o comendador referiu que “tudo o



Marta Andrade

Rodrigo Pedrosa recebeu a Homenagem ao Profissional

que fui fazendo ao longo da minha vida foi sempre feito com a convicção de que estaria a fazer o melhor e sempre em busca do sucesso, nunca o fiz à procura de qualquer recompensa ou reconhecimento”.

Já com várias homenagens ao longo da sua vida o comendador afirma que “todos eles tem importância e este prémio foi o que

mais me surpreendeu pelo carinho de todos”.

Presente na cerimónia esteve o presidente da Câmara Municipal de Paços de Ferreira Humberto Brito que referiu que o “senhor comendador é uma figura prestigiada reconhecida no concelho de Paços de Ferreira por diferentes formas, quer em termos pessoais quer em termos empresariais”.

## Preço das casas sobe mais em Paços de Ferreira, mas concelho tem arrendamentos mais baratos

O concelho de Paços de Ferreira foi o concelho da região que registou a maior subida no preço das casas para comprar, comparando os valores de fevereiro de 2024, com o período homólogo do ano de 2023. Este foi também o concelho que registou uma maior descida no preço dos arrendamentos, quando comparando o mesmo período.

Os dados são divulgados pelo Imovirtual e revelam a evolução dos preços médios anunciados de arrendamento e venda, no distrito do Porto.

Focando no distrito do Porto, em fevereiro deste ano, comprar uma casa custa, em média, 320 mil euros. Comparativamente com o período homólogo, fevereiro de 2023, em que comprar uma casa custava, em média, 298 mil euros, verifica-se uma subida de 7%, estando agora mais caro 22.000 euros.

No que respeita à compra de casa, foi o concelho de Paços de Ferreira que registou o maior aumento no preço das habitações – mais 23%. Assim, comprar casa em fevereiro de 2023 custava 195 mil euros, estando o valor em

fevereiro de 2024 em 240.500 euros.

O segundo maior aumento no preço das casas registou-se em Penafiel – mais 22%. Em fevereiro 2023, comprar casa em Penafiel custava em média 225.000€ e custa 275 mil euros em fevereiro de 2024.

Felgueiras registou um aumento de 19% no preço das casas entre fevereiro de 2023 e fevereiro de 2024, passando o valor de 176 mil euros, para 209 mil euros. Paredes manteve o preço das habitações sem variação no período em análise, sendo de 196.634€ em 2023 e de 196.768€ em 2024.

Da região, apenas o concelho de Lousada registou uma descida de 1% no preço das casas, passando o preço médio de 196.500 euros em fevereiro 2023, para 193.977 euros em fevereiro de 2024.

No que respeita ao arrendamento, no distrito do Porto arrendar uma casa, em fevereiro de 2024, custa, em média, 1.200 euros. Quando comparado com o mês anterior, verificou-se um aumento de 9%, período no qual as casas para arrendar custavam, em média, 1.100 euros. Face ao período homólogo, verifica-se

um aumento de 20%, arrendar uma casa custava, em média, mil euros.

Na região, alugar casa é mais barato em Paços de Ferreira e foi também neste concelho que o valor médio do arrendamento registou uma descida em relação ao mesmo mês do ano passado. Assim, alugar casa em Paços de Ferreira custava, em fevereiro de 2023, 600 euros, tendo esse valor descido para 500 euros em fevereiro de 2024, ou seja, uma descida de 16.67%.

Penafiel é o segundo concelho da região onde é mais barato alugar casa. Contudo o preço médio de arrendamento aumentou 7.69%. Assim, em fevereiro de 2024 alugar casa em Penafiel custa 700 euros, mais 50 euros do que em fevereiro de 2023. O valor médio de arrendamento em Lousada em fevereiro de 2024 era de 750 euros e foi aqui que se registou a maior subida de preços, mais 36.36%, já que em fevereiro de 2023 o valor médio situava-se nos 550 euros.

Em Paredes, o valor médio do arrendamento aumentou 13.79%, passando de 725 euros para 785 euros em fevereiro de 2024. Este é também o concelho onde custa mais arrendar uma casa.

## Sleep.8 abre loja nova no Ferrara Plaza

Foi inaugurada no Ferrara Plaza a nova loja Sleep.8, o terceiro espaço nacional do grupo britânico especializado em produtos de sono inovadores.

O reforço da presença da marca na zona norte do país, onde já conta com lojas no Porto e em Santa Maria da Feira, vem garantir quatro novos postos de trabalho, naquele que é um investimento de 200 000€.

A nova loja foi concebida com uma abordagem inovadora que oferece produtos de qualidade superior e um ambiente acolhedor.

O objetivo é a promoção da saúde física e mental dos clientes, no seguimento da inauguração das novas lojas Sleep.8 no Reino Unido, Portugal, África e Espanha. Com uma ampla área de 270 metros quadrados, a nova loja destaca-se pela diversidade de produtos oferecidos, desde camas estofadas feitas por encomenda até mobiliário para quartos, sofás-cama, acessórios e gadgets.

A loja no Ferrara Plaza foi concebida para ser acessível, com corredores amplos e fácil acesso para cadeiras de rodas. A disposição em um único piso garante uma navegação sem complicações.

## Emirados Árabes Unidos recebem empresas da região

Nos últimos anos, o setor tem registado um alargamento dos mercados destino das exportações para fora da Europa com um crescimento na ordem dos 35% extra EU, em 2023. Valores que demonstram o crescimento que o setor da Madeira e do Mobiliário está a figurar em mercados mais distantes e desenvolvidos e onde a AIMMP – Associação das Indústrias da Madeira e do Mobiliário de Portugal tem planos de investimento importantes para 2024 através do seu projeto Inter Wood & Furniture.

Prova disso, é o plano de internacionalização de 2024 que a AIMMP está a implementar. O próximo evento deste calendário de internacionalização aconteceu de 5 a 7 de março onde a Associação organizou a presença da delegação portuguesa. Da região estiveram presentes as empresas MainGuilty (Paços de Ferreira), MBN Industry (Paços de Ferreira) e X8 Solutions Group (Paredes). Uma vantagem competitiva inigualável para estas empresas portuguesas abrirem horizontes neste mercado, tendo a oportunidade de se tornarem fornece-

dores globais no setor.

De acordo com Vítor Poças, Presidente da AIMMP, “a presença portuguesa em mercados fora da Europa vem validar e confirmar a assertividade da estratégia de promoção internacional do setor seguida nos últimos 10 anos pela AIMMP.”

Integrado no programa, Portugal vai, ainda, mostrar o seu património e demonstrar a sua visão inovadora para o futuro através de uma pequena exposição de peças em madeira contando a história do que é o saber fazer em Portugal. Estas empresas nacionais participarão neste que é o mais importante ponto de encontro business-to-business nos Emirados Árabes Unidos para a Indústria da Madeira e do Mobiliário. A representação portuguesa estará localizada no Hall 6, Stands A-02 e A-04, no Dubai World Trade Center.

O Dubai Wood Show é conhecido por apresentar aos principais players do setor da madeira as tendências mais emergentes e de qualidade comprovada, estando Portugal aqui presente a demonstrar a sua grande experiência aliada ao elevado grau de dinamismo e criatividade no setor da Madeira e do Mobiliário.

# Caminhadas por Sanfins regressam para a terceira edição

O grupo Os Trilhos de Sanfins são Fixes deu início, no passado domingo, à 3.ª edição das Caminhadas Temáticas Mensais que se estenderá até ao mês de outubro. A primeira caminhada teve como tema “Água, flora e fauna” e iniciou-se junto ao Museu da Citânia de Sanfins.



Direitos Reservados

O primeiro momento, foi protagonizado pelo guia Coronel Albano Pereira que fez uma caracterização geral do percurso e expôs conceitos básicos relacionados com a água, a fauna e a flora, de modo a facilitar durante o percurso a identificação real de alguns desses aspetos.

Seguiu-se a caminhada em direção à Nascente do rio Leça situada em Redundo, Santo Tirso e o grupo seguiu em direção ao balneário castrejo na Citânia de Sanfins, onde o Guia, Coronel Albano, apresentou os aspetos básicos do monumento, falou sobre a importância da água para a população e para o balneário, chamando à atenção para a singularidade deste balneário quando comparado com outros. Aqui,

o grupo conheceu o local onde se encontrava a nascente da água, ao contrário do que acontece com outros castros.

A caminhada seguiu em direção ao Marco Geodésico de onde foi possível avistar três bacias hidrográficas: Douro, Leça e Ave e o grupo realizou um convívio e reforço alimentar no Núcleo Familiar da Citânia.

Chegados ao Museu Arqueológico foi realizado um balanço final da caminhada e o Guia, Coronel Albano, apresentou o calendário temático das próximas caminhadas mensais.

Assim, a próxima iniciativa, um Easter Saturday Sunset, acontece a 30 de março.

A seguinte acontece em abril,

no dia 7, o grupo vai realizar uma caminhada pela Citânia de Briteiros e Museu da Cultura Castreja. A 5 de maio, a caminhada será dedicada à História e a 2 de junho, à Saúde e Bem-Estar.

A 22 de junho haverá caminhada ao Pôr do Sol e Caminhada Noturna, dedicada à Astronomia e Poesia. A 7 de julho, o tema da caminhada é a Gastronomia e a 4 de agosto a mesma é dedicada a Religião, Romarias e Lendas. Na caminhada de 1 de setembro o tema será Geografia, Orientação e Geologia e no dia 15 será realizada uma Prova de Orientação. A última caminhada acontece a 6 de outubro e terá como tema Colheitas / Folclore.

## Manuela Bentes lançou “lugares d’escritas”

No passado dia 1 de março, foi apresentado, no Auditório da Biblioteca Municipal Professor Vieira Dinis, o mais recente livro da autora Manuela Bentes.

“lugares d’escritas” é o 14.º livro de Manuela Bentes e segundo a autora “este é mais um livro de apoio a professores e alunos do secundário”. A obra é “uma porta de entrada nas casas e nos lugares de alguns escritores destacados na nossa Literatura”.

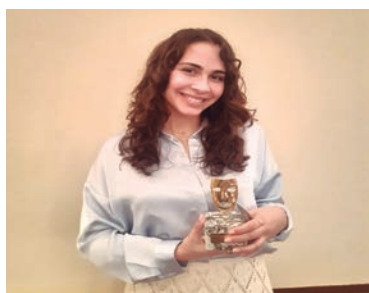
Em “lugares d’escritas” Manuela Bentes tenta “recriar cenários vividos e, na medida do possível, irão ser destacados ou preenchidos pelos detalhes que foram matéria de inspiração na vida destes ou de outros escritores”.

A autora refere ainda que o que escreve não é um estudo sobre Literatura Portuguesa mas que pretende “olhar para as imagens ou as palavras que alguns dos nossos escritores nos deixaram e que foram ou ainda são uma prova de amor aos espaços que ocuparam”.

## Marlene Rocha vence prémio Melhor Interpretação Secundária

Marlene Rocha, do Grupo Teatral Freamundense, venceu o prémio de Melhor Interpretação Secundária Feminina, pela sua representação na peça “Yerma”, que o grupo apresentou no XIX Concurso Nacional de Teatro.

O GTF manifestou o seu orgulho na conquista.



## 2.º Festival Solidário

No próximo dia 6 de abril será realizado o 2.º Festival Nacional da Canção Infantil Solidário – Capital do Móvel, que contará com o apoio da Câmara Municipal e da Junta de Freguesia de Paços de Ferreira.

Este será um concurso a nível nacional e dos únicos da região norte, com a particularidade de ser o único solidário. No concurso irão ser avaliadas a melhor letra, música e interpretação, e os três primeiros lugares irão receber um prémio monetário. Será também premiada a melhor canção local. As canções do concurso têm que ser inéditas podendo já ter concorrido a outros festivais, mas não terem ficado em primeiro lugar. Este evento tem como objetivo incentivar os autores e compositores a compor canções infantis para um público infantil.

Todo o lucro obtido irá reverter a favor da Associação para a Promoção das Classes mais Desfavorecidas - PAÇOS 2000.

# OPTICA BOA IMAGEM



**NA COMPRA DAS LENTES + ARMAÇÃO OFERTA DO SEGUNDO PAR**  
(\* EM PRODUTOS DEVIDAMENTE SELECIONADOS E IDENTIFICADOS)

TEL.: 255 865 513  
 RUA D. JOSÉ DE LENCASTRE, 79 - 4590-506 - PAÇOS DE FERREIRA

OPTICA BOA IMAGEM | OPTICA DE FREAMUNDE | OPTICA DE LOUSADA  
 OPTICA DE LORDELO | OPTICA DE PAREDES | OPTICA SANTA LUZIA | OPTICA DE FELGUEIRAS  
 OPTICA DA LIXA | OPTICA PORTUENSE | OPTICA PORTUENSE | OPTICA PENAFIEL

SERVIÇOS DE DPOIO DE CLIENTES 910 229 863 clientes@grupoboaimagem.com



## CONVOCATÓRIA

### ASSEMBLEIA GERAL ORDINÁRIA

A requerimento da Mesa Administrativa e nos termos do disposto do nº2, da alínea b), do art.º 17º do Compromisso/Estatutos da Irmandade da Santa Casa da Misericórdia de Paços de Ferreira e legislação aplicável, convocam-se todos os dignos Irmãos/Associados desta Instituição, para uma Assembleia Geral Ordinária a realizar no dia 22 de março de 2024, pelas 20 horas, na Sede da Misericórdia, sita na Rua António Barbosa, nº84, nesta cidade de Paços de Ferreira, com a seguinte

relatório e contas referentes ao exercício de 2023 e do parecer do definitório.

2. Outros assuntos de interesse geral. Se, à hora marcada, não houver o número legal de Irmãos/Associados, a Assembleia realizar-se-á, com qualquer número, passada uma hora, pelas 21 horas.

Paços de Ferreira, 4 de março de 2024

O Presidente da Mesa da Assembleia Geral de Irmãos da ISCMPF  
**José Luís Ribeiro Gomes da Costa**

#### ORDEM DE TRABALHOS

1. Apreciação, discussão e votação do

# Aposta na internacionalização nos objetivos do ISCE Douro

*Instituição do Ensino Superior abriu portas na cidade de Penafiel há nove anos*



**O** Instituto Superior de Ciências Educativas do Douro ISCE Douro abriu portas em 2015 na Cidade de Penafiel, para responder às necessidades de formação superior existentes na região do Tâmega e Sousa e, de uma forma ampla, na grande região do Douro.

A ISCE Douro é uma instituição de ensino superior vocacionada para o ensino, a investigação orientada e a prestação de serviços à comunidade, desenvolvendo a sua atividade nas áreas da Educação e Educação Social, Turismo, Desporto, Tecnologias, Artes e Multimédia. “Somos reconhecidos por todos como uma instituição de ensino superior inclusiva, com elevados padrões de qualidade e com um modelo pedagógico próximo dos estudantes, potenciando as suas capacidades. No ISCE Douro tornamos possíveis percursos de transformação pessoal e social, enriquecendo a região e fixando ativos qualificados. No ISCE Douro potenciamos a mudança e fazemos a diferença

em toda a Região Norte”, afirmou o presidente Edgar Bernardo.

O instituído superior continua a fazer o trabalho de ser reconhecida por todos, seja ao nível da região do Tâmega e Sousa, mas também com o objetivo de cada vez mais chegar até estudantes de fora da nossa zona de intervenção. No entanto, o facto deste ser um projeto que faz todo o sentido em Penafiel e verdadeiramente estratégico para o desenvolvimento da região, “dotou-nos de apoios fundamentais nomeadamente ao nível do Município mas também do CIM Tâmega e Sousa que entendem que o ISCE Douro é um projeto de interesse público para toda a região, na perspetiva de formar os futuros profissionais de uma região que se quer cada vez mais qualificada e competitiva”, concluiu.

Prestes a completar nove anos na cidade de Penafiel o ISCE Douro é um Instituto sobejamente conhecido por todos na região norte e que de resto está no ADN de muitos profissionais espalhados pelo país, ou não tenha muitos anos de formação ao nível do ensino superior, primeiro em

Mangualde e mais recentemente em Felgueiras, onde a título de exemplo, se formou o renomeado treinador penafidense Abel Ferreira.

Segundo o presidente da ISCE Douro, “quando falamos de uma história de quase 9 anos, diria que é quase impossível destacar apenas alguns marcos. Cada ano celebrado, cada marco e cada conquista são uma vitória. Sinal de reconhecimento da nossa qualidade diria que passa também por ver a oferta formativa crescer, devidamente acreditada pela A3ES e onde podemos destacar os 3 novos CTeSP lançados nas áreas da Tecnologias e Multimédia, nomeadamente Design de Produto, Design de Jogos e Animação Digital e Desenvolvimento Web e Aplicações Multimédia que abrirão já para o ano ou por exemplo o Mestrado em Atividade Física, Desporto e Bem-Estar lançado o ano passado e com grande procura”.

Atualmente o ISCE Douro conta com cerca de 350 estudantes, distribuídos pelas várias áreas de estudo e Ciclos de Estudo (CTeSP, Licenciaturas, Mes-

trados e Pós-Graduações). Este é um número que têm vindo a crescer de ano para ano e que de resto.

Neste momento a ISCE Douro está focada para “por um lado solidificar o que foi feito, mas, por outro lado, catapultar para o futuro. Nessa medida, estamos focados em alargar a oferta formativa, nomeadamente através do alargamento da oferta ao nível da Multimédia e Tecnologia mas também da criação de nova oferta formativa na área do Turismo, esta última com a abertura da Licenciatura em Gestão Turística”.

## ISCE com vários objetivos para os próximos 10 anos

No próximo ano, o ISCE Douro faz 10 anos na cidade de Penafiel e querem acima de tudo “fazer crescer a oferta formativa sempre tendo por base as necessidades dos parceiros, das empresas, da própria Comunidade Intermunicipal do Tâmega e Sousa e da Câmara Municipal de Penafiel” refere Edgar Bernardo.

Outro dos objetivos para os próximos 10 anos passar por garantir a expansão física do instituto, já que “temos alguns ciclos de estudo em que simplesmente não conseguimos abrir mais vagas porque não nos é permitido”.

Outros dos objetivos passa por garantir a criação de uma incubadora académica de empresas. “Por um lado para criar empresas, que não são necessariamente concorrentes às que já existem, mas que complementam as existentes. E por outro lado que possam prestar um tipo de serviços que não existe no território. Depois podem, não só vender essas ideias de negócio a outras empresas, como também podem, eles próprios, fazer crescer a sua própria empresa”.

É também objetivo reforçar a capacidade de produção científica e de conhecimento científico, cumprindo desta forma o desígnio de instituições como a ISCE Douro mas sempre garantindo a sua aplicação prática e impacto positivo na comunidade.

Por fim e não menos importante é a aposta na internacionalização. “Este ano por exemplo, recebemos cerca de 30 alunos da Guiné-Bissau e de São Tomé e Príncipe, e a juntar a eles há o cada vez maior número de estudantes internacionais que escolhem o ISCE Douro e Penafiel para viver uma experiência ERASMUS. Nesse sentido, podemos afirmar que queremos ser do Tâmega e Sousa e do Douro, mas sempre de portas abertas para o mundo”.

Direitos Reservados



**Edgar Bernardo, presidente da ISCE Douro**

**automeireles**  
reparação - manutenção - mecânica auto

☎ 255 861 621 / 919 993 390

✉ automeireles2009@gmail.com

📍 Circunvalação do Barreiro,  
160 - 4590-520 - PFR

**Anúncios Profissionais**

**FARMÁCIA DE PENAMAIOR**  
Tel. 255 864 504 (Chamada para a rede fixa nacional)  
Horário: 9h-13h/14h-21h  
Sáb: 9h-13h/14h-20h  
Domingos, Feriados e Dias Santos: 10h-13h

**FARMÁCIA DA MATA REAL**  
Tel. 255 862 350 (Chamada para a rede fixa nacional)  
Horário: 9h-19h50 (abertos ao almoço)  
Sáb: 9h-13h  
Rua da Ponte Real, 108/112  
4590-180 Paços de Ferreira

**FARMÁCIA FREAMUNDE**  
Tel. 255 881 375 (Chamada para a rede fixa nacional)  
Horário: 9h-13h/14h-20h  
Sáb: 9h-13h/14h-19h  
Rua Alexandrino Chaves Velho, 111  
4590-318 Paços de Ferreira

**IDADE DO FERRO**  
Decoração Forjadas  
www.idadedoferro.com  
geral@idadedoferro.com  
Rua do Carral, 201 - Carvalhosa  
255 861 342 • 935 553 390  
(Chamada para a rede fixa nacional) (Chamada para a rede móvel nacional)

**MARIA JOÃO NETO DA SILVA**  
SOLICITADORA de EXECUÇÃO  
Rua António Matos, Nº 50  
4595-122 Frazão  
T.255 891 581 - 2762@solicitador.net  
(Chamada para a rede fixa nacional)

**Casimiro Fernando Pinto Alves**  
Reparações de Electrodomésticos  
Oficina - Rua Salão Paroquial  
Meixomil - 4590 Paços de Ferreira  
255 962 442 • 917 535 570  
(Chamada para a rede fixa nacional) (Chamada para a rede móvel nacional)

**ADEGA REGIONAL CASEIRINHA**

Av. Martins da Costa, n.º300  
4595-231 Meixomil - Paços de Ferreira  
Tel. 933419136 (Chamada para a rede móvel nacional)



Rua Dom José de Lencastre, nº 11  
4590-506 - Paços de Ferreira  
Envios para toda a Europa



**CERTIFICO**, narrativamente, para efeitos de publicação, que por escritura lavrada neste Cartório, no dia de hoje, de folhas quarenta e folhas quarenta e dois verso do livro de notas para escrituras diversas número "Duzentos e trinta e oito - A", LUÍS ALBERTO NUNES FERNANDES e mulher ANDREIA PATRÍCIA DE MATOS PEREIRA NETO, casados sob o regime da comunhão de adquiridos, ele natural da freguesia de Penamaior, concelho de Paços de Ferreira e ela da freguesia e concelho de Santo Tirso, residentes na Rua de Penacorvo, 54, primeiro esquerdo, da freguesia e concelho de Paços de Ferreira, NIFS 209 022 019 e 218 797 257, fizeram as declarações constantes da certidão anexa, que com esta se compõem de três laudas e vai conforme o original.

Paços de Ferreira e Cartório Notarial, vinte e dois de fevereiro de dois mil e vinte e quatro.

**A Notária,**  
**Lic. Sónia de Jesus Pires Fernandes**

I - Que o outorgante marido LUÍS ALBERTO NUNES FERNANDES é dono e legítimo possuidor, com exclusão de outrem, do se-

quinte bem imóvel:

**Prédio rústico**, composto de terreno a cultura, com a área de *quinhentos e sessenta e oito vírgula oitenta metros quadrados*, a confrontar de **norte** com Jorge Miguel da Costa Carneiro, de **sul** e de **poente** com Caminho e de **nascente** com Estrada, sito na Rua Professor Bernardo Carneiro Neto, Lugar de Mirêlo, da freguesia de Penamaior, concelho de Paços de Ferreira, **não descrito na Conservatória do Registo Predial de Paços de Ferreira**, mas inscrito na respetiva matriz sob o **artigo 2526** da referida freguesia de Penamaior, sendo de 0,00 euros o seu valor patrimonial, a que atribuem o valor de MIL EUROS.

II - Que o outorgante marido LUÍS ALBERTO NUNES FERNANDES não é detentor de qualquer título formal que legitime o domínio do referido prédio.

III - Que o outorgante marido LUÍS ALBERTO NUNES FERNANDES entrou na posse do referido prédio, por compra e venda verbal que dele fez a Florentino de Matos Carneiro Neto e mulher Maria da Graça Pereira da Silva, casados sob o regime da comunhão de adquiridos, residentes na Rua Professor Justino Morais

Alão, 73, da freguesia de Penamaior, concelho de Paços de Ferreira, em data que não pode precisar mas sabe ter sido **no ano de dois mil**, sem que no entanto ficasse a dispor de título formal que lhe permita o respetivo registo na Conservatória do Registo Predial, mas, desde logo, entrou na posse e fruição do identificado prédio, em nome próprio, posse que assim detém há mais de vinte anos, sem interrupção ou ocultação de quem quer que seja.

IV - Que essa posse foi adquirida e mantida sem violência e sem oposição, ostensivamente, com conhecimento de toda a gente, em nome próprio e com aproveitamento de todas as utilidades do prédio, nomeadamente, adubando-o, amanhando-o, cultivando-o e colhendo os seus frutos, agindo sempre por forma correspondente ao exercício do direito de propriedade, quer usufruindo como tal o imóvel, quer suportando os respetivos encargos, quer pagando as suas contribuições, mantendo-o sempre na sua inteira disponibilidade.

V - **Que esta posse em nome próprio, pacífica, contínua e pública, conduziu à aquisição do imóvel por usucapião**, que o primeiro ou-

torgante marido invoca, justificando o direito de propriedade, para o efeito de registo, dado que esta forma de aquisição não pode ser comprovada por qualquer outro título formal extrajudicial.

VI - Que nos termos e para os efeitos previstos no artigo 48º da Lei 111/2015, de vinte e sete de agosto, o primeiro outorgante marido declara que do presente ato e bem assim do exercício nos termos supra expostos da sua posse, desde o seu início até ao presente momento, não resulta fracionamento proibido por lei, sendo que os referidos transmitentes/ ante possuidores de quem o justificante adquiriu verbalmente o indicado imóvel não possuíam - à data da transmissão verbal - e não possuem na presente data, quaisquer outros prédios aptos para cultura contíguos ao imóvel neste ato justificado, o qual não fez nem faz parte de nenhuma exploração agrícola economicamente viável, pelo que, não se verificou em momento algum, nem se verifica por via da presente justificação qualquer fracionamento proibido por lei ou a prática de qualquer ato em violação do disposto no artigo 1376º do código civil.

IMEDIATO Nº 770 de 08/03/2024



**RUI FILIPE COELHO BARBOSA**, Presidente da Junta de Freguesia de Seroa,

Faz saber que ao abrigo do disposto nas alíneas v) e ii) do artigo 16.º da lei 75/2013, de 12 de Setembro, foi deliberado em reunião extraordinária da Junta de Freguesia, de 20 de fevereiro de 2024, abrir um concurso público para a adjudicação da

CONCESSÃO DA EXPLORAÇÃO DO ESTABELECIMENTO TIPO "CAFÉ/BAR/RESTAURANTE" SITO NO 1.º ANDAR DO EDIFÍCIO SEDE DA JUNTA DE FREGUESIA DE SEROA

Com as seguintes condições:

- O presente concurso tem por objeto a celebração de um contrato para a exploração do estabelecimento tipo "Café/Bar/Restaurante", sito no Edifício da Sede da Junta de Freguesia de Seroa, Avenida Central de Seroa, n.º 682, 4595-415 Seroa.
- O contrato de cessão de exploração será realizado por um **período de 2 (dois) anos**, renováveis por igual período, e mediante o pa-

gamento da renda mensal **no valor mínimo de €250,00** (duzentos e cinquenta euros).

3. As propostas deverão ser entregues em envelope fechado nas instalações da Junta de Freguesia de Seroa, às terças e quintas, entre as 19:00 horas e as 20:30 horas, ou enviado por correio para o endereço: Avenida Central de Seroa, n.º 696, 4595-415 Seroa ou enviado por endereço de correio eletrónico [junta@seroa.pt](mailto:junta@seroa.pt).

4. Os documentos que constituem a proposta, elaborada nos termos do ponto antecedente, serão encerrados em invólucro opaco e fechado, em cujo rosto se escreverá a palavra "Proposta", o nome ou denominação social do concorrente e a designação do concurso.

- A proposta deve incluir, obrigatoriamente, os seguintes documentos:
  - Carta de apresentação; e,
  - Em caso de pessoa coletiva, deverá apresentar certidão comercial e atualizada; e,
  - Apresentação do projeto de dinamização do estabelecimento; e,
  - Certidão de não dívida à Autoridade Tributária e ao Instituto da Segurança Social IP; e,

**EDITAL 001/2024**

e. Proposta contendo o valor da renda mensal a pagar, que deverá ser indicada em algarismos e por extenso.

6. Cada concorrente só pode apresentar uma única proposta.

7. A proposta e respetivos documentos devem ser redigidos em língua portuguesa.

8. O prazo de apresentação de propostas **termina às 20H10 do dia 21 de março de 2024**, seguindo-se, pelas 20H20 à abertura das propostas apresentadas.

9. Os critérios de apreciação das propostas são os seguintes:

- Proposta de melhor preços de renda mensal (40%);
- Projeto de dinamização do estabelecimento (30%);
- Currículo do concorrente na área da restauração e bebidas (30%)
- Para a determinação do currículo do concorrente atender-se-á aos seguintes fatores:
  - Experiência na gestão de estabelecimentos e bebidas (20%);
  - Formação e experiência prática na área da restauração e bebidas (10%).

10. A Junta de Freguesia examinará os documentos apresentados com a proposta por cada concorrente e, decidirá quais os concorrentes que serão admitidos a concurso e as razões pelas quais algum ou alguns foram excluídos.

11. A Junta de Freguesia deliberará no prazo máximo de 3 dias úteis, por parecer devidamente fundamentado qual a proposta que reúne as melhores condições.

12. A Junta de Freguesia de Seroa reserva-se o direito de não adjudicar a concessão se nenhuma proposta oferecer garantias de cumprimento do presente procedimento ou se alguma proposta se mostrar ofensiva dos interesses públicos.

13. Ao adjudicatário será exigida a apresentação dos documentos referidos no n.º 1 do artigo 81.º do CCP, no prazo de cinco dias úteis após a notificação da respetiva adjudicação.

Seroa, 20 de fevereiro de 2024

**O Presidente da Junta de Freguesia**  
**Rui Barbosa**



**RUI FILIPE COELHO BARBOSA**, Presidente da Junta de Freguesia de Seroa,

Faz saber que ao abrigo do disposto na alínea e) artigo 9.º e do artigo 16.º. ambos da Lei 75/2013, de 12 de Setembro, e em cumprimento das deliberações da Junta de Freguesia, de 26 de Abril de 2018 e de 20 de fevereiro de 2024, e da Assembleia de Freguesia, de 7 de Junho de 2022, de 28 de Fevereiro de 2023 e de 21 de Setembro de 2023, serão postos à venda em hasta pública, no Edifício sede desta Junta de Freguesia, **pelas 20 horas e 30 minutos, do dia 21 de março de 2024**, os seguintes prédios urbanos:

- Prédio urbano, artigo matricial n.º 2034, sito na Rua 25 de Abril, Saibreiras, freguesia de Seroa, com a área total de 990 m², com a área coberta de 55m², pelo valor base de **EUR. 49.280,00**, sendo cada proposta de aquisição feita em lanços não inferiores a EUR. 500,00 (iguais ou múltiplos) por licitação;
- Lote de terreno, com o **número 13**, artigo matricial n.º 1832, sito no Lugar de São Domingos, desta freguesia (correspondente ao Alvará de Loteamento n.º 1/2006), com a área total de 490 m², a área de implantação

**EDITAL 002/2024**

de 120m² e a área bruta de construção de 360 m², destinado a construção de habitação, com 3 pisos (cave + rés do chão + 1), um fogo, confrontando a norte com Lote n.º 12, a sul com Lote n.º 14, a nascente com arruamento e a poente com Junta de Freguesia de Seroa, com base de licitação de **EUR. 33.000,00**, sendo cada proposta de aquisição feita em lanços não inferiores a EUR. 500,00 (iguais ou múltiplos) por licitação;

c. Lote de terreno, com o número 2 do Loteamento 2/2003, inscrito na matriz respetiva sob o número 1959, com a área de 6.800 m², atualmente classificado como equipamento, conjuntamente com o terreno rústico adjacente proveniente do artigo rústico inscrito na matriz respetiva sob o número 1363, com a área de 4.745 m², delimitado por atravessamento de Rua de Escuteiros, com a área total de 11.545 m², com base de licitação **EUR.491.037.50**, sendo cada proposta de aquisição feita em lanços não inferiores a EUR.500,00 (iguais ou múltiplos) por licitação.

- Os imóveis serão vendidos devolutos de pessoas e bens, no estado em que se en-

contrem à data de celebração da escritura pública de compra e venda.

- É da exclusiva responsabilidade do adquirente a verificação das condicionantes de edificabilidade dos bens licitados.

- No ato de arrematação deve ser entregue a quantia correspondente a 20% do montante pelo qual o imóvel foi arrematado, sendo a restante quantia liquidada aquando a celebração da escritura pública, no prazo máximo de 60 dias. Ressalva-se, contudo, eventuais delongas no processo de descrição e/ou avaliação em curso junta da Autoridade Tributária.

- Todos os interessados poderão consultar, na sede da Junta de Freguesia de Seroa, no seu horário normal de funcionamento (terças e quintas, das 19horas às 10:30 horas), os projetos de loteamento, nomeadamente a área dos lotes, a área de implantação, área de construção e as demais informações relevantes sobre as condições da venda ora publicitada.

Seroa, 20 de fevereiro de 2024

**O Presidente da Junta de Freguesia**  
**Rui Barbosa**

IMEDIATO Nº 770 de 08/03/2024

**Limpezas Teixeira**

Limpezas Domésticas  
Condomínios  
Comerciais e Industriais  
Final de Obras

Rua do Depósito, 39 - 4595-039 ARREIGADA  
Telef.: 255 873 129 - Telemóvel 939603844

(Chamada para a rede fixa nacional) (Chamada para a rede móvel nacional)



Precisa-se de marceneiro / aprendiz de marceneiro e ajudante de maquinista para empresa de cozinhas em Meixomil - Paços de Ferreira.

Part time / full time

**Telm. 914715197**



# Matchoi a caminho de equipa da Super Liga da Turquia

## Médio formado no FC Paços de Ferreira sai a custo zero



Direitos Reservados

Matchoi terá assinado com o Istambul Basaksheir

A imprensa desportiva turca adiantou esta semana que o médio do FC Paços de Ferreira Matchói Djaló terá já assinado um contrato de trabalho com o Istambul Basaksheir, atual 6º classificado da Super Liga daquele país, para

entrar em vigor a 1 de julho deste ano.

Sendo um dos ativos mais valiosos do atual plantel, o atleta terá recusado todas as tentativas que a direção pacense lhe fez para lhe renovar o vínculo contratual que termina no próxi-

mo dia 30 de junho e, inclusive, recusou algumas propostas que o Paços terá recebido no recente mercado de transferências de janeiro. Com esta decisão o Clube viu esfumarem-se as possibilidades de gerar um substancial encaixe financeiro, pois o site «Transfermarkt» tem o passe do atleta avaliado em um milhão e trezentos mil euros.

O médio pacense, de 20 anos, está ligado ao FC Paços de Ferreira desde 2017, ano em que chegou à Mata Real proveniente da Academia Mabodja da Guiné Bissau para ingressar na equipa Sub15 dos Castores. Duas épocas depois e com apenas 16 anos de idade, Matchoi Djaló estreou-se na I Liga portuguesa ao entrar em campo aos 72 minutos da partida de estreia da temporada 2019/2020, que o Paços disputou

no Estádio da Luz e perdeu por 5-0. Tornou-se na altura o mais jovem de sempre a atuar pela equipa profissional do Paços e também um dos mais jovens a estreiar-se na I Liga.

Matchoi Djaló surgiu para o futebol na Academia de futebol “Mabodja” de Canchungo, do empresário guineense Bobó Djalo, antigo jogador do Boavista e seu pai. Ao adquirir a nacionalidade portuguesa teve a oportunidade de atuar pelas seleções nacionais, somando até ao momento 23 jogos com a camisola das quinas, repartidos entre as seleções de Sub17, Sub18, Sub19 e Sub20.

Esta época, ao serviço dos Castores o médio ofensivo participou em 24 jogos, sendo o melhor marcador da equipa com um total de cinco golos apontados e quatro assistências efetuadas.

## Duas vitórias com VAR ajudam a estabilizar classificação

O FC Paços de Ferreira somou seis pontos nas duas últimas partidas disputadas na Liga, o que ajudou a estabilizar o conjunto pacense a meio da tabela classificativa.

Os Castores começaram por bater o CD Feirense na Mata Real, onde um golo de Matchói foi suficiente para garantir a vitória. Um triunfo que poderia ter sido mais dilatado tais as oportunidades desperdiçadas pela equipa pacense, mas que acabou em suspense

pois a cinco minutos do final o Feirense marcou e só a intervenção do VAR descortinou os 11 centímetros de posição irregular do marcador.

Na passada segunda-feira foi a vez dos Castores se deslocarem até Coimbra, para defrontar o penúltimo classificado Lank Vilaverdense. Uma partida globalmente pobre da equipa pacense e onde o VAR acabou por ser determinante no encontrar do vencedor. No final do primeiro tempo o vídeo-árbitro descortinou a posição irregular de Gon-



çalo Teixeira, jogador do Lank que introduziu a bola na baliza de Marafona. Já no segundo tempo a ajuda do VAR serviu para emendar o erro do árbitro auxiliar que invalidou o golo de Afonso Ro-

drigues (foto), confirmando o 1-0 que seria o resultado final para os pacenses. No entanto, a dois minutos do fim do jogo o VAR seria novamente chamado a intervir e anulou a igualdade Vilaverdense por escassos dois centímetros de fora de jogo. A vitória pacense acabou sofrida, mas justa face à melhor qualidade individual dos seus atletas.

Este sábado (15h30) o Paços regressa à Mata Real para defrontar o SCU Torreense que ocupa a 5ª posição da classificação, com mais seis pontos que os Castores.

**Vilaverdense** 0

**Paços de Ferreira** 1

LIGA PORTUGAL 2

SABSEG SEGUROS

Rogério Santos	Marafona
João Batista	Jójo 46'
Laércio	Erick Ferigra
Carlos Freitas	Pedro Ganchas
Nor Maviram	Simão Rocha
João Caiado 84'	Welton Júnior
Lénio Neves	Marcos Paulo
Boubacar Hanne 84'	Uilton Silva 71'
André Soares	Matchoi 90+2'
Bruno Silva 75'	Afonso 80'
Gonçalo Teixeira	Rui Fonte 70'
Sherwin Seedorf 75'	Aldair Neves 46'
Ansu Fati 84'	Pablo Felipe 71'
Momo Sacko 84'	Brian Cipenga 71'
	Costinha 80'
	Gorby 90+2'

64'

Miguel Fonseca

Estádio Cidade de Coimbra

29'

60'; 90+2'; 90+8'

	P	J	V	E	D
1 Santa Clara	53	24	15	8	1
2 AVS	52	24	17	1	6
3 Nacional	47	24	14	5	5
4 Marítimo	41	23	12	5	6
5 Torreense	39	24	11	6	7
6 CD Tondela	36	24	8	12	4
7 Académico Viseu	35	24	8	11	5
8 CD Mafra	34	24	9	7	8
9 Benfica B	33	24	9	6	9
10 FC Paços Ferreira	33	24	9	6	9
11 FC Porto B	30	24	8	6	10
12 UD Leiria	28	24	7	7	10
13 FC Penafiel	25	24	7	4	13
14 Leixões	24	24	5	9	10
15 Feirense	24	24	7	3	14
16 UD Oliveirense	23	24	5	8	11
17 Vilaverdense	16	24	5	2	17
18 Belenenses	15	23	3	6	14

## Aplauso iMEDIATO

**M.V.P.**

Melhor Jogador em Campo

1º Erick Ferigra	64
2º Luiz Carlos	62
3º Marafona	61
4º Gorby	60
5º Matchoi	58

euronics

**M.M.**

Melhor Marcador

1º Matchoi	4
2º Brian Cipenga	3
3º Welton Jr.	2
4º Rui Fonte	2
5º Pedro Ganchas	2

IBERIUM CAFÉS

**Fair Play**

Melhor Comportamento

1º Marafona	0
2º Costinha	1
3º Zé Uilton	1
4º Gorby	2
5º Pedro Ganchas	2

renovacapital

**Destaque**

Prémio a atribuir a instituições, equipas, atletas ou personalidades do concelho de Paços de Ferreira que durante a época desportiva de 23/24 se tenham destacado

switch digital

**Revelação**

Prémio a atribuir a atletas que pela sua juventude e pelo seu desempenho sejam considerados uma revelação durante a época 23/24

ELMAR bus

# Juventude Pacense deixa escapar vitória em Tomar

Equipa vence por 4-2 a 1m19s do final do jogo

Direitos Reservados



JP perdeu a vitória a 30 segundos do fim do jogo

**O**Juventude Pacense deixou escapar, no passado domingo, uma grande oportunidade para dar um salto na tabela classificativa do Campeonato Placard de hóquei em patins, ao permitir ao Sporting de Tomar recuperar uma desvantagem de dois golos, a 1m19s do final do jogo, e chegar à igualdade (4-4).

A equipa pacense entrou a perder no jogo, com o cinco nabantino a marcar por Alexandre Marques, mas reagiu bem e José Cancela e Miccoli viraram o jogo para 2-1 a seu favor. Diante de um primeiro tempo frenético e com seis cartões azuis o Sporting de Tomar empatou de novo (2-2) por Guilherme Silva, com um remate do seu meio-campo. A três segundos do final da primeira parte Dinis Abreu deixou de novo o JP em vantagem (2-3), resultado que se registava ao intervalo.

Na segunda parte a equipa da

casa pressionou muito a equipa pacense, mas uma grande exibição do guarda-redes Gabriel Costa foi adiando o golo da equipa da casa. Os momentos maiores de emoção ficaram então reservados para o último minuto da partida.

A 1m19s do final Miccoli fez de livre direto o 2-4 para o Juventude Pacense e pensava-se que estava alcançada a segunda vitória consecutiva fora de casa, mas no hóquei em patins tudo é possível. E foi mesmo. Logo no reatamento Guilherme Silva reduziu de novo para um golo de diferença (3-4) e, a 30 segundos do fim, Filipe Almeida empurrou a bola para o 4-4 final.

Se antes da partida um empate em Tomar (5º Classificado) seria considerado muito positivo, pela forma como foi alcançado notou-se uma grande frustração nas hostes pacenses após o apito final. De qualquer forma, realce para mais uma excelente exibição coletiva da equipa e um pon-

to somado rumo ao objetivo da manutenção.

Este ponto alcançado em Tomar manteve o JP no oitavo lugar da classificação com 22 pontos.

**Hugo Azevedo: “vencer em Riba d’Ave ajudará muito”**

Este domingo, dia 10 de março, pelas 18 horas, o Juventude Pacense desloca-se até Vila Nova de Famalicão para defrontar o Riba d’Ave, 12.º classificado.

Em antevisão, Hugo Azevedo refere que o Juventude Pacense vai “tentar impor o nosso jogo”. O treinador afirma que vão encontrar uma equipa “com muita qualidade, bem treinada, uma equipa muito aguerrida”, “esperamos um adversário que nos criara tremendas dificuldades”.

“Pretendemos o quanto antes atingir aquilo que são os nossos objetivos e os nossos objetivos passam pela manutenção e sabemos que vencer em Riba d’Ave ajudará muito esse processo”.

Já Gabriel Costa, refere que “enquanto não garantimos o principal objetivo, que é a manutenção, vamos coloca-la sempre nos nossos objetivos e portanto pressão vai existir sempre”.

Quanto ao jogo com o Riba d’Ave, o guarda-redes pacense afirma que vai ser um jogo “extremamente difícil” e que “eles vão lutar por cada ponto até ao último segundo”.

“É um sitio complicado, mas os nossos adeptos habituaram-nos aqui a grandes ambientes por isso nós estamos preparados para qualquer adversidade”.

## Ferreira vence Torneio de Inverno de Benjamins



*Decorreu no passado domingo, dia 3 de março, a final do Torneio de Inverno para benjamins, com a Freguesia de Ferreira a sagra-se campeã.*

O torneio, que reúne jovens atletas em representação das freguesias do concelho de Paços de Ferreira, decorreu nos pavilhões municipais ao longo das últimas semanas e a final no Pavilhão da Escola Secundária de Freamunde.

A final disputada entre as freguesias de Meixomil e de Ferreira

## Atletas da CAP em destaque em Felgueiras

Direitos Reservados



CAP nos lugares do pódio em Felgueiras

*Entre os dias 1 e 3 de março, a Piscina Municipal de Felgueiras acolheu os Campeonatos Territoriais de Infantis de Piscina Curta, prova que contou com a participação de 199 nadadores em representação de 19 clubes, entre os quais o Clube Aquático Pacense (CAP).*

Leonor Gomes, atleta da CAP, venceu as provas de 200 estilos, 200 braços e 100 livres, sendo ainda 2ª classificada na

prova de 400 livres. Martim Cardoso sagrou-se campeão territorial na prova de 100 braços e vice-campeão nas provas de 200 e 400 livres. Já Rodrigo Mitreiro Torres sagrou-se campeão territorial na prova de 100 mariposa.

Destaque ainda para a vitória de Leonor Gomes no troféu Nadador Mais Completo que distingue o nadador mais pontuado no somatório das provas de 400 livres, 200 estilos, 200 de um estilo e 100 de um outro estilo.

## Modelos e Arreigada caem na Taça AF Porto futsal

No passado fim-de-semana, decorreu a III Eliminatória da Taça da Associação de Futebol do (AF) Porto de futsal com 16 emblemas em prova, entre os quais o GDCE Modelos e GDCR Escolas de Arreigada, do concelho de Paços de Ferreira.

Nesta ronda, a equipa de Modelos saiu derrotada do encontro frente o ADC Santa Isabel, por 2-4. Enquanto o Arreigada perdeu por 2-4 frente ao Desp. Ordem.

Com esta derrota os clubes pacenses despendem-se da Taça AF Porto de futsal.

acabou com a vitória ferreirense por 1-5. Os golos do lado Ferreira foram marcados por Santiago aos 6 e 9 minutos, Afonso aos 11 minutos, Rúben aos 34 minutos e Guilherme aos 38 minutos. O golo do Meixomil foi marcado por Martim aos 6:30.

Em declarações ao IMEDIATO, Sameiro Martins referiu é a “primeira vez que Ferreira chega a campeã e que é uma satisfação enorme”. Já o Presidente da Junta de Freguesia de Meixomil, Serafim Leal, referiu que “o essencial é as freguesias participarem e os

miúdos divertirem-se”.

O vereador da Câmara Municipal de Paços de Ferreira, Júlio Morais, afirmou que este é um “torneio muito importante”, pois dá “oportunidade a todas as crianças de usufruir de um torneio de um jogo de um desporto”.

O torneio chegou ao fim com a seguinte classificação: Ferreira (1º); Meixomil (3º); Figueiró (3º); Raimonda (4º); Freamunde (5º); Paços de Ferreira (6º); Penamaior (7º); Seroa (8º); Frazão/Arreigada (9º) e Sanfins/Lamoso/Codessos (10º).

## Aliança é o primeiro clube apurado para a fase de subida



**O** Aliança da Gandra é o primeiro clube da Divisão de Elite apurado para a fase de subida ao Campeonato de Portugal.

O clube paredense regressou às vitórias na receção ao Águias de Eiriz (1-0), depois de ter concedido a primeira derrota da temporada, no campeonato, na jornada anterior. João Cunha (79') foi o autor do único golo do encontro. O resultado permitiu ao emblema

de Paredes garantir presença na fase de Apuramento de Campeão com ainda cinco jogos para disputar. Já o Águias de Eiriz está em 15.º lugar com 17 pontos. De ressaltar que agora resta apenas uma vaga para a disputa da subida ao Campeonato de Portugal.

O empate do Alpendorada em Barrosas (1-1) e do FC Vilarinho no campo do Citânia de Sanfins (2-2) permitiu ao Erme-sinde SC 1936 recuperar algum terreno na luta pelo segundo lugar. O emblema de Valongo rece-

beu e venceu a AD Lousada com um golo de Pedro Castro (53') e está agora a cinco pontos do Alpendorada, segundo classificado.

Na Lixa, o São Martinho conseguiu um empate (1-1).

O Aliados de Lordelo foi até o Estádio do Calvário surpreender o Valognuense e venceu por 2-1, com golos de Wagner Borges (46') e Márcio Machado (75'). Já no final, José Moura reduziu (88'), mas não evitou a derrota. O Vila Caiz regressou às vitórias, depois de quatro jornadas consecutivas a perder. José Pinto (3') ainda chegou a adiantar o São Lourenço do Douro, mas na segunda parte o emblema de Amarante reagiu e Luís Saraiva fez dois golos (58' e 90'). Por fim, o Sousense derrotou o Sobrado por 1-0 e segura-se no meio da tabela desta Série 2.

## Paredes é palco da fase final de apuramento em hóquei em patins

*Até amanhã, dia 9 de março, o pavilhão multiusos de Paredes volta a receber uma fase final de apuramento para o Campeonato Nacional Zona Norte dos Campeonatos Jovens de Hóquei em Patins dos escalões Sub-13 e Sub-17.*

Em competição estão as equipas Clube Infante Sagres, Casa Povo Sobreira, Óquei

Clube Barcelos e Riba d'Ave Hóquei Clube do escalão Sub-13, e as equipas Juventude Pacedense, Clube Infante Sagres, Académico Futebol Clube e Óquei Clube Barcelos do escalão Sub-17. A última partida será disputada amanhã, pelas 15h00.

Este evento desportivo, organizado pela Federação de Patinagem de Portugal com o apoio da Câmara Municipal de Paredes, tem entrada gratuita.

## Festa do Futebol Feminino passa por Lousada

*No próximo dia 18 de abril, Lousada vai receber a Festa do Futebol Feminino.*

A edição de 2024 vai ter duas datas no distrito do Porto e engloba escalões de Sub-13 e Sub-15. A primeira realizar-se-á no dia 16 de abril, a partir das 10h00, no Porto, a segunda data está prevista para o dia 18 de abril de 2024, em Lousada, no mesmo horário.

Ambas as etapas têm como objetivo, além do convívio e da

promoção do futebol feminino, o apuramento de um clube e de uma escola para a fase nacional, que se realiza no dia 18 de maio, na Cidade do Futebol.

A fase regional da Festa do Futebol Feminino é aberta a todos os clubes e escolas que queiram participar. As inscrições poderão ser feitas até ao dia 31 de março. Os formulários de inscrição devem ser enviados para o email

futebol.competicoes@afporto.pt.

## Paredes Município Amigo do Desporto

*O município de Paredes foi distinguido pela Cidade Social, no âmbito do programa Município Amigo do Desporto, com dois primeiros prémios nas categorias de evento desportivo local e regional/nacional e um segundo prémio na categoria de evento desportivo internacional.*

Na sua página oficial, a autarquia paredense destaca que o evento "Liga Boccia Sénior foi considerado o melhor evento desportivo local e as IV Jornadas Inclusivas permitiram a conquista do primeiro lugar a nível Regional/Nacional, na lista de Municípios que têm entre 50.000 e 100.000 habitantes".

O segundo lugar foi obtido na categoria de evento despor-

tivo internacional pela dinamização do Paredes Handball Cup.

Neste concurso, participaram municípios de todo o país, salientando que foram "submetidos a concurso eventos nos quais se desenvolveram atividades desportivas, provas ou torneios, em ambientes fechados ou ao ar livre".

Os critérios de avaliação passaram pela implementação de "práticas adequadas na gestão desportiva, promoção da participação em eventos desportivos e democratização da prática desportiva informal, recreativa ou competitiva."

Também foram avaliados o "caráter inovador das ações, as parcerias estabelecidas e o valor acrescentado dessas colaborações, além de outros elementos relevantes para a avaliação dos eventos".

Pub

# Segurança Online?

## Somos a Switch Digital.

Desenhamos **soluções de protecção** contra vários tipos de ataques: phishing, ramsonware, trojans, entre outras ameaças

Criamos **parcerias** com as melhores soluções de mercado para alavancar a digitalização segura do seu negócio!






**255 107 462**  
 ligue-nos.  
[www.switch.pt](http://www.switch.pt)  
 visite-nos.  
[welcome@switch.pt](mailto:welcome@switch.pt)  
 escreva-nos.





## Personalidades da nossa terra



Direitos Reservados

### Antero Maria Carneiro Chaves

Antero Maria Carneiro Chaves nasceu em Freamunde, em 1888, e foi um dos fundadores e primeiro comandante da Associação Humanitária dos Bombeiros Voluntários de Paços de Ferreira.

Após a fundação e ao abrigo dos primeiros estatutos, Antero Chaves ganhou uma posição especial na Direção que se manteve até 1953, foi o único membro nato da Direção da AHBVPPF.

Diplomado com o curso superior de Farmácia em 1910 e desempenhou funções de vereador na comissão executiva da Câmara, de 1914 a 1916. Fez parte do Senado Municipal e em 1926 presidiu a comissão executiva do Município.

Além de "compor remédios", muito procurados, a sua função não ficou pela farmácia e estendeu-se à direção do quinzenário "O Pacense", que se publicou entre 1928 e 1931. Dinamizou muitas peças de teatro revista cuja representação foi feita no espaço dos bombeiros. Durante as décadas de 30 e 40, Antero Chaves escreveu diversas peças de teatro, algumas delas sátiras locais, cujas estreias e exposições aconteciam pela Páscoa e pelo Natal.

A folha da matrícula do fundador dos Bombeiros de Paços de Ferreira foi o n.º13. o seu percurso como bombeiro durou 36 anos. Em 1967 Antero Chaves deixa os bombeiros apontando o seu estado de saúde como razão para não poder continuar a exercer essas funções.

### Teste Cultural

1 - Que tipo de criatura animal é uma salamandra:

- a) Anfíbio
- b) Peixe
- c) Marsupial

2 - Qual destas é uma medicina alternativa baseada no exame da condição dos olhos:

- a) Homeopatia
- b) Iridologia
- c) Grafologia

3 - Qual dos seguintes é o deus grego do jogo:

- a) Apolo
- b) Dionísio
- c) Hermes

4 - Qual é outro nome para "epicondilite lateral":

- a) Cotovelo de tenista
- b) Joelho de empregada doméstica
- c) Pé de atleta

5 - Antes de 1991, a Eslovénia fazia parte de que país:

- a) URSS
- b) República Checa
- c) Jugoslávia

6 - O livro "Anjos e Demônios" foi escrito por quem:

- a) Dan Brown
- b) Ian Fleming
- c) Boris Pasternak

7 - Quantas teclas normalmente existem em um piano moderno padrão:

- a) 64
- b) 77
- c) 88

8 - Qual dos oceanos da Terra contém mais água:

- a) Oceano Atlântico
- b) Oceano Ártico
- c) Oceano Pacífico

### Anedotas

O Chefe para o empregado:  
- Acreditas na vida depois da morte?

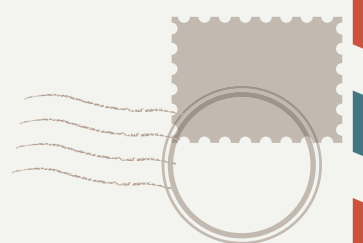
O empregado:  
- Claro que não! Não existem provas disso.

O Chefe:  
- Pois, mas agora existem. Ontem, depois de teres saído mais cedo para ir ao funeral do teu tio, ele veio aqui à tua procura!

### Soluções

1-a; 2-b; 3-c; 4-a; 5-c; 6-a; 7-c; 8-c.

## Postais da região



Mandada construir em 1853 por Manuel Pereira da Silva, era a casa da Quinta do Calvário, propriedade adquirida e aumentada por este emigrante enriquecido no Brasil. Esta residência era considerada a melhor da cidade e por essa razão foi aqui que se instalou o rei D. Luís na sua visita a Penafiel em 1872.



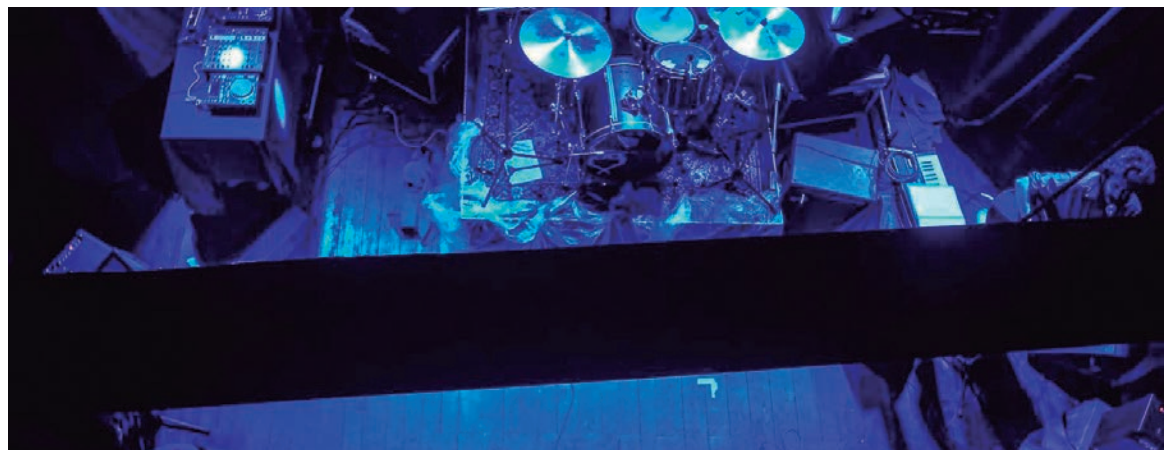
## Pedaços de Nós celebra Dia da Mulher com tertúlia

A Associação Cultural e Recreativa Pedaços de Nós comemora hoje, dia 8 de março, pelas 21h30, o Dia Internacional da Mulher, no Auditório Fernando Santos – Edurisa Filho, na Casa da Cultura de Freamunde.

Desta vez, as mulheres convidadas e a quem se pretende prestar um tributo, são Aurora Campos, com 70 anos, que desde os seus 17 anos é a roupeira do Sport Clube de Freamunde,

Ana Santos, capitã da equipa feminina do Sport Clube de Freamunde e Sara Luís, também atleta do Sport Clube de Freamunde.

A tertúlia será moderada por Tiago Costa e contará com momentos de poesia por Carla Siva, Cinda Veiga e o Teatro Juvenil Pedaços de Nós. A animação musical estará a cargo de Carlos Cabral, autor da letra e música do Sport Clube de Freamunde.



## Freamunde volta a andar ao ritmo da dança

Entre os dias 28 e 30 de março, o Ibérium Cafés Walk & Dance está de volta a Freamunde para mais uma edição recheada de música portuguesa emergente, mas também de sons bem conhecidos do público.

Em 2024, o fim-de-semana da Páscoa vai ser “abençoado pelos deuses da música em Freamunde”. O Ibérium Cafés Walk & Dance vai trazer uma vez mais um cartaz promissor. Conhecido como “homem-orquestra”, Noiserv é o primeiro cabeça de cartaz a subir ao palco, na quinta-feira, dia 28 de março. Seguem-se Zen e Best Youth, na sexta. Os primeiros, uma das

maiores bandas de culto da Invicta dos anos 90, e os segundos, também portuenses e um fenómeno de sucesso na cena musical portuguesa, “prometem-nos horas de um balanço perfeito entre o rock alternativo e o indie rock eletrónico”. Bonga é o último grande nome a atuar, no dia 30 de março. No ano em que comemora 50 anos de carreira, o artista angolano traz a Freamunde os seus ritmos únicos de folk e semba.

Depois de os passes gerais terem esgotado nas duas últimas edições, espera-se uma nova enchente no Walk & Dance de 2024. O cartaz fica completo com Sam-

ba Sem Fronteiras, Azonga e Miguel Estrela B2B Fábio Estrela (dia 28), The Ema Thomas, Os Overdoses, Caio e Mr. Bubble (dia 29) e Batida apresenta Neon Colonialismo, Hot Air Balloon, Conferência Inferno, O Mau Olhado Trio e Matko Destrokanov (dia 30).

Mantendo o espírito “walk” e “dance”, os concertos estão divididos por cinco espaços distintos da cidade: o Palco Ibérium Cafés/ Associação de Socorros Mútuos; Palco Redbox Studios/ Casa da Cultura; Palco Óptica Pacense/ Loja nova; Palco CAFR/ Casa das Sebastianas e Palco CAFR/ Praça 1º de Maio.



Descubra as diferenças entre a Guarda portuguesa e a Guarda espanhola

click

## FATURA ELETRÓNICA

É bom para o Ambiente,  
é fácil e cómodo para si!

Aderir à fatura eletrónica é somar vantagens para si, para o Ambiente, para todos.

### CÓMODO E SEGURO

Receba as suas faturas diretamente no seu endereço de correio eletrónico. A fatura emitida digitalmente é totalmente segura e serve como recibo após boa cobrança.

### ADIRA JÁ

Em [www.aguasdepacosferreira.pt](http://www.aguasdepacosferreira.pt)

Se tiver dúvidas fale connosco!

[geral@adpf.pt](mailto:geral@adpf.pt)

T 255 860 560 | 9h - 18h

### GRATUITO

Sem qualquer custo de adesão.

### ECOLÓGICO

Ao receber a fatura eletrónica deixa de a receber em papel, por isso contribui para a proteção do Ambiente.

